



บันทึกข้อความ

ส่วนราชการ สำนักงานสาธารณสุขจังหวัดยโสธร กลุ่มงานพัฒนาศาสตร์ฯ โทร. ๐ ๔๕๗๑ ๒๒๓๔

ที่ ยส ๐๐๓๒.๐๐๒/ว ๕๖๕๓ วันที่ ๘ ตุลาคม ๒๕๖๓

เรื่อง แจ้งหลักเกณฑ์และขั้นตอนการขออนุมัติโครงการ ประจำปีงบประมาณ ๒๕๖๔

เรียน ผู้อำนวยการโรงพยาบาลทุกแห่ง สาธารณสุขอำเภอทุกอำเภอ หัวหน้ากลุ่มงานทุกกลุ่มงานภายใน สสจ.ยส.

ตามที่ สำนักงานสาธารณสุขจังหวัดยโสธร แจ้งให้หน่วยงานและสถานบริการสาธารณสุขทุกแห่ง จัดทำแผนปฏิบัติการ ประจำปีงบประมาณ ๒๕๖๔ ตามหนังสือที่ ยส ๐๐๓๒.๐๐๒/ว ๒๘๕ ลงวันที่ ๘ ตุลาคม ๒๕๖๓ ดังรายละเอียดที่แจ้งแล้วนั้น

ในการนี้ เพื่อให้การจัดทำแผนปฏิบัติการถูกต้องตามระเบียบ ประหยัด และสอดคล้องเป็นแนวทางเดียวกันทั้งจังหวัด สำนักงานสาธารณสุขจังหวัดยโสธร จึงขอแจ้งหลักเกณฑ์และขั้นตอนการเสนอขออนุมัติโครงการ ประจำปีงบประมาณ ๒๕๖๔ เพื่อประกอบการจัดทำแผนงาน/โครงการ ตามรายละเอียดที่แนบมาพร้อมด้วยนี้

จึงเรียนมาเพื่อทราบและถือปฏิบัติตามแนวทางดังกล่าว ต่อไป

(นายจักรวาล จิตาพงษ์)

นายแพทย์สาธารณสุขจังหวัดยโสธร

หลักเกณฑ์และแนวทางในการจัดทำแผนปฏิบัติการประจำปี ๒๕๖๔

สำนักงานสาธารณสุขจังหวัดยโสธร

๑. หลักการและเหตุผล

ปีงบประมาณ ๒๕๖๔ สำนักงานสาธารณสุขจังหวัดยโสธร ได้รับการจัดสรรงบประมาณเพื่อดำเนินงานตามแผนงาน โครงการ และกิจกรรมต่างๆ จากแหล่งงบประมาณหลายแหล่ง เพื่อให้การใช้จ่ายงบประมาณเป็นไปอย่างมีประสิทธิภาพ โปร่งใส เป็นธรรมและเกิดประโยชน์สูงสุดต่อการพัฒนาระบบสุขภาพของประชาชนชาวจังหวัดยโสธร จึงได้มีการบูรณาการงบประมาณจากแหล่งต่างๆ เพื่อสนับสนุนการจัดทำแผนปฏิบัติการประจำปี ๒๕๖๔ ของกลุ่มงานต่างๆ ในสำนักงานสาธารณสุขจังหวัดยโสธร ได้แก่

๑.๑ เงินงบประมาณ (NON-UC) หมายถึง เงินงบประมาณที่ได้รับจัดสรรจากกรมต่างๆ ในกระทรวงสาธารณสุข ซึ่งมีการเบิกจ่ายผ่านระบบ GFMS ตามผลผลิตและกิจกรรมหลัก ได้แก่ สำนักงานปลัดกระทรวงสาธารณสุข สำนักงานคณะกรรมการอาหารและยา กรมอนามัย กรมสนับสนุนบริการสุขภาพ กรมวิทยาศาสตร์การแพทย์ กรมพัฒนาการแพทย์แผนไทย กรมควบคุมโรค ฯลฯ และงบประมาณที่ได้รับการจัดสรรจากจังหวัดยโสธร (งบพัฒนาจังหวัด/กลุ่มจังหวัด) เป็นต้น

๑.๒ เงินนอกงบประมาณ หมายถึง เงินงบประมาณอื่นๆ ที่ได้รับจัดสรรตามแผนงาน/โครงการที่มีวัตถุประสงค์เฉพาะ ได้แก่

๑.๒.๑ เงินบำรุง หมายถึง งบประมาณเงินบำรุงของหน่วยบริการ

๑.๒.๒ งบประมาณในระบบหลักประกันสุขภาพแห่งชาติ (Universal Coverage : UC) หมายถึง งบสร้างเสริมสุขภาพและป้องกันโรค P&P Area Based (PPA)

๑.๒.๓ เงินนอกงบประมาณอื่นๆ หมายถึง เงินงบประมาณที่สำนักงานสาธารณสุขจังหวัดยโสธร ได้รับการสนับสนุนจากหน่วยงานอื่นๆ ที่เกี่ยวข้องกับระบบสุขภาพตามวัตถุประสงค์เฉพาะของแต่ละแผนงาน/โครงการ เช่น แผนงาน/โครงการป้องกัน ปร่าบปรามและบำบัดรักษายาเสพติด โครงการ EMS งบสนับสนุนจากคณะกรรมการสุขภาพแห่งชาติ (สช.) สำนักงานกองทุนสนับสนุนการสร้างเสริมสุขภาพ (สสส.) และเงินบำรุง กองทุนแพทย์แผนไทย กองทุนแรงงานต่างด้าว กองทุนประกันสุขภาพ และเงินรายได้ที่จัดเก็บตามกระบวนการพิจารณาอนุญาตผลิตภัณฑ์สุขภาพ (ตามคำสั่ง คสช.ที่ ๗๗/๒๕๕๙) เป็นต้น

๒. หลักเกณฑ์และแนวทางในการพิจารณาแผนปฏิบัติการประจำปี ๒๕๖๔

๒.๑ สอดคล้องและเป็นไปตามภารกิจของสำนักงานสาธารณสุขจังหวัด (กำหนดนโยบาย/ทิศทางการประสานงาน การติดตาม/ควบคุม/กำกับ และสนับสนุนการปฏิบัติงานของพื้นที่)

๒.๒ เป็นแผนงาน/โครงการ/กิจกรรมที่ขับเคลื่อนแผนยุทธศาสตร์ชาติ ๒๐ ปี (ด้านสาธารณสุข) ระดับประเทศ แผนยุทธศาสตร์สาธารณสุขจังหวัดยโสธร พ.ศ. ๒๕๖๐ - ๒๕๖๔ และภารกิจในภาพรวมระดับจังหวัด และไม่ซ้ำซ้อนกับระดับอำเภอ

๒.๓ สอดคล้องกับนโยบายระดับประเทศ / ระดับเขต / ระดับจังหวัด

๒.๔ สอดคล้องกับความต้องการของประชาชน (แก้ปัญหา / พัฒนา)

๒.๕ แก้ปัญหาตรงประเด็น ตอบคำถามตาม KPI ที่กำหนดได้

๒.๖ กลวิธีที่ปฏิบัติส่งผลกระทบต่อกลุ่มเป้าหมายอย่างชัดเจน หรือเป็นนวัตกรรม

๒.๗ คุ่มค่า ประหยัดและมีประสิทธิภาพ)

๒.๘ เป็นงานประจำที่ต้องปฏิบัติและเสริมสร้างวัฒนธรรมองค์กรที่ดี

๒.๙ ค่าใช้จ่ายเป็นไปตามหลักเกณฑ์และมาตรฐานที่กำหนด (๓. ข้อตกลงค่าใช้จ่ายประจำปี ๒๕๖๔)

๓. ข้อตกลงค่าใช้จ่ายประจำปีงบประมาณ ๒๕๖๔

เพื่อให้การใช้จ่ายงบประมาณประจำปี ๒๕๖๔ ของสำนักงานสาธารณสุขจังหวัดยโสธร เป็นไปในทิศทางและมาตรฐานเดียวกัน จึงกำหนดข้อตกลงเพื่อให้ทุกกลุ่มงานและหน่วยงานสังกัดสำนักงานสาธารณสุขจังหวัดทุกแห่งถือเป็นเกณฑ์ปฏิบัติในการขอตั้งงบประมาณตามแผนปฏิบัติราชการประจำปี ๒๕๖๔ ดังนี้

๓.๑ โครงการ/กิจกรรม ประเภทประชุม/สัมมนาและฝึกอบรมภายในจังหวัด

รายการค่าใช้จ่าย	จัดในสถานที่ราชการ	จัดในสถานที่เอกชน
๑.ค่าอาหารว่างและเครื่องดื่ม	ไม่เกิน ๒๕ บาท/มื้อ	ไม่เกิน ๕๐ บาท/มื้อ
๒.ค่าอาหารกลางวัน	ไม่เกิน ๑๐๐ บาท/วัน	ไม่เกิน ๒๐๐ บาท/วัน
๓.ค่าที่พัก	๑. ค่าที่พักห้องเดี่ยว ไม่เกิน ๑,๔๕๐ บาท/คน/คืน ๒. ค่าที่พักห้องคู่ ไม่เกิน ๙๐๐ บาท/คน/คืน	๑. ค่าที่พักห้องเดี่ยว ไม่เกิน ๑,๔๕๐ บาท/คน/คืน ๒. ค่าที่พักห้องคู่ ไม่เกิน ๙๐๐ บาท/คน/คืน
๔.ค่าพาหนะ		
- มาจากส่วนราชการ	เบิกจากต้นสังกัดตามความเป็นจริงและเหมาะสม	เบิกจากต้นสังกัดตามความเป็นจริงและเหมาะสม
- มาจากภาคประชาชน	เบิกจากโครงการตามความเป็นจริงและเหมาะสม	เบิกจากโครงการตามความเป็นจริงและเหมาะสม
๕.ค่าวัสดุ/เอกสารจัดประชุม	ตามระเบียบการจัดซื้อจัดจ้างและการบริหารพัสดุภาครัฐ พ.ศ. ๒๕๖๐	ตามระเบียบการจัดซื้อจัดจ้างและการบริหารพัสดุภาครัฐ พ.ศ. ๒๕๖๐
๖.ค่าใช้จ่ายวิทยากร		
- ค่าสมมนาคุณวิทยากร	๑.บุคลากรของรัฐอัตรา ๖๐๐ บาทต่อชั่วโมง ๒. บุคลากรมิใช่ของรัฐ อัตรา ๑,๒๐๐ บาทต่อชั่วโมง	๑.บุคลากรของรัฐอัตรา ๖๐๐ บาทต่อชั่วโมง ๒. บุคลากรมิใช่ของรัฐ อัตรา ๑,๒๐๐ บาทต่อชั่วโมง
- ค่าที่พัก	๑. ค่าที่พักห้องเดี่ยว ไม่เกิน ๑,๔๕๐ บาท/คน/คืน ๒. ค่าที่พักห้องคู่ ไม่เกิน ๙๐๐ บาท/คน/คืน	๑. ค่าที่พักห้องเดี่ยว ไม่เกิน ๑,๔๕๐ บาท/คน/คืน ๒. ค่าที่พักห้องคู่ ไม่เกิน ๙๐๐ บาท/คน/คืน
- ค่าพาหนะ	ตามความเป็นจริงและเหมาะสม	ตามความเป็นจริงและเหมาะสม
๗.ค่าใช้จ่ายอื่นๆ เช่น พิธีเปิด-พิธีปิด ค่าเช่าห้องประชุม ค่าเช่าอุปกรณ์ ค่าดอกไม้ และอื่นๆ	ตามความเป็นจริงและเหมาะสม	ตามความเป็นจริงและเหมาะสม

๓.๒ โครงการ/กิจกรรม ประเภทประชุม/สัมมนาและฝึกอบรมต่างจังหวัด (สถานที่เอกชน)

กำหนดข้อตกลงเพื่อให้ทุกกลุ่มงานถือเป็นเกณฑ์ปฏิบัติในการขอตั้งงบประมาณตามแผนปฏิบัติราชการ ประจำปีงบประมาณ ๒๕๖๔ ดังนี้

- ๓.๒.๑ กำหนดระยะเวลาประชุม/สัมมนา (รวมวันเดินทาง) ไม่เกิน ๔ วัน
- ๓.๒.๒ กำหนดค่าใช้จ่ายสำหรับผู้เข้าประชุม/สัมมนา ดังต่อไปนี้
- ๑) ค่าอาหารว่างและเครื่องดื่ม ไม่เกิน ๕๐ บาท/คน/มื้อ
- ๒) ค่าอาหารไม่ครบมื้อ ไม่เกิน ๖๐๐ บาท/คน/วัน
- ๓) ค่าอาหารครบมื้อ ไม่เกิน ๗๕๐ บาท/คน/วัน
- ๔) ค่าที่พัก

๔.๑) ค่าที่พักห้องเดี่ยว ไม่เกิน ๑,๔๕๐ บาท/คน/คืน

๔.๒) ค่าที่พักห้องคู่ ไม่เกิน ๙๐๐ บาท/คน/คืน

๕) ค่าวัสดุ/เอกสารการประชุม ตามระเบียบพัสดุ

๓.๒.๓ ค่าใช้จ่ายอื่นๆ

๑) ค่าใช้จ่ายอื่นๆ นอกเหนือจากค่าอาหาร/ค่าที่พัก/ค่าวัสดุ ไม่เกิน ๕๐๐ บาท/คน

๒) ค่าจ้างเหมายานพาหนะ ไม่เกิน ๑๔,๐๐๐ บาท/คัน/วัน

๓.๒.๓ รวมค่าใช้จ่ายเฉลี่ย (ข้อ ๓.๒.๑ - ๓.๒.๓) ไม่เกิน ๖,๐๐๐ บาท/คน

๔. การบริหารจัดการค่าใช้จ่ายอื่นๆ ในการดำเนินงาน

๔.๑ ค่าเบี้ยเลี้ยงในการเดินทางไปราชการทั้งในและต่างจังหวัด กำหนดเป็นงบกลาง ไม่ต้องจัดทำโครงการ โดยมีหลักเกณฑ์การเบิกจ่ายดังนี้

๔.๑.๑ ระดับตั้งแต่ชำนาญการพิเศษลงมา อัตราวันละ ๒๔๐ บาท/คน/วัน

๔.๑.๒ ระดับเชี่ยวชาญขึ้นไป อัตราวันละ ๒๗๐ บาท/คน/วัน

๔.๑.๓ การคำนวณเวลาเบิกเบี้ยเลี้ยงตาม ข้อ ๔.๑.๑ และ ๔.๑.๒ ให้นับเวลาตั้งแต่ออกจากที่อยู่หรือที่ทำงานจนกลับถึงที่อยู่หรือที่ทำงาน ดังนี้ ๒๔ ชั่วโมงคิดเป็น ๑ วันหรือเกินกว่า ๑๒ ชั่วโมงคิดเป็น ๑ วัน

๔.๒ ค่าตอบแทนการปฏิบัติงานล่วงเวลา กำหนดเป็นงบกลาง ไม่ต้องจัดทำโครงการ

๔.๓ ค่าน้ำมันเชื้อเพลิง กำหนดเป็นงบกลาง ไม่ต้องจัดทำโครงการ (ยกเว้นแผนงาน/โครงการที่ใช้งบประมาณจาก งบ Function หรือแผนงาน/โครงการที่มีงบประมาณสนับสนุนเฉพาะ พิเศษเป็นกรณี)

๔.๔ ค่าวัสดุ แยกเป็น ๓ กรณี ดังนี้

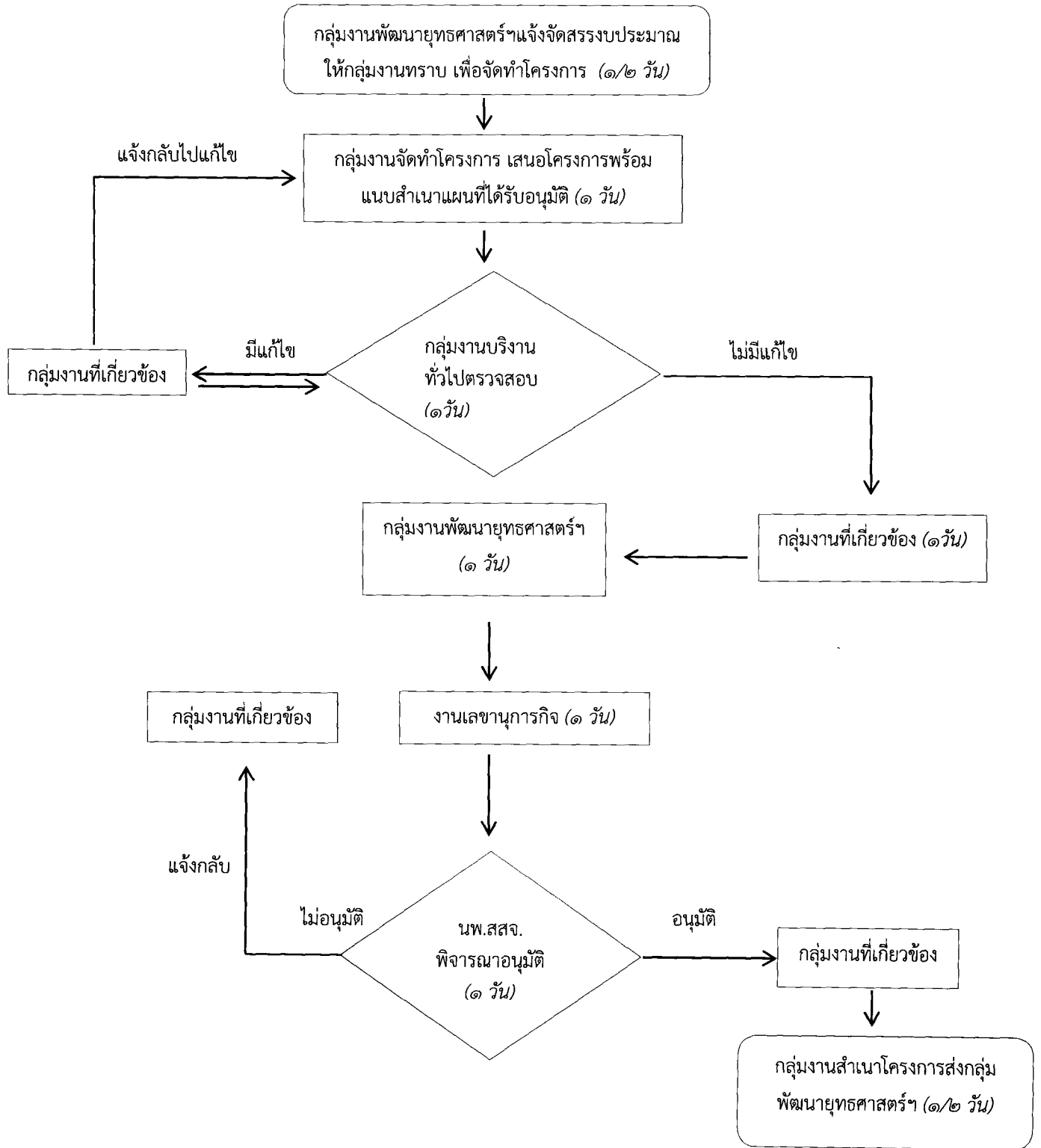
๑) ค่าวัสดุโครงการประชุม/อบรม/กิจกรรมต่างๆ คิดตามอัตราที่กำหนด (๕๐ บาท/คน) โดยให้งานพัสดุเป็นผู้ดำเนินการจัดซื้อ/จัดหา ตามที่กลุ่มงานรายงานความต้องการตามแผนงาน/โครงการ

๒) ค่าวัสดุที่ใช้ในการดำเนินงานตามปกติ กำหนดเป็นงบกลาง โดยให้งานพัสดุเป็นผู้ดำเนินการจัดซื้อ/จัดหาตามความจำเป็น (หากกลุ่มงานจำเป็นต้องดำเนินการจัดซื้อ/จัดหาเองต้องทำบันทึกขออนุมัติ และให้เจ้าหน้าที่พัสดุทราบก่อน ทั้งนี้ต้องเบิกจ่ายงบประมาณโดยประหยัด)

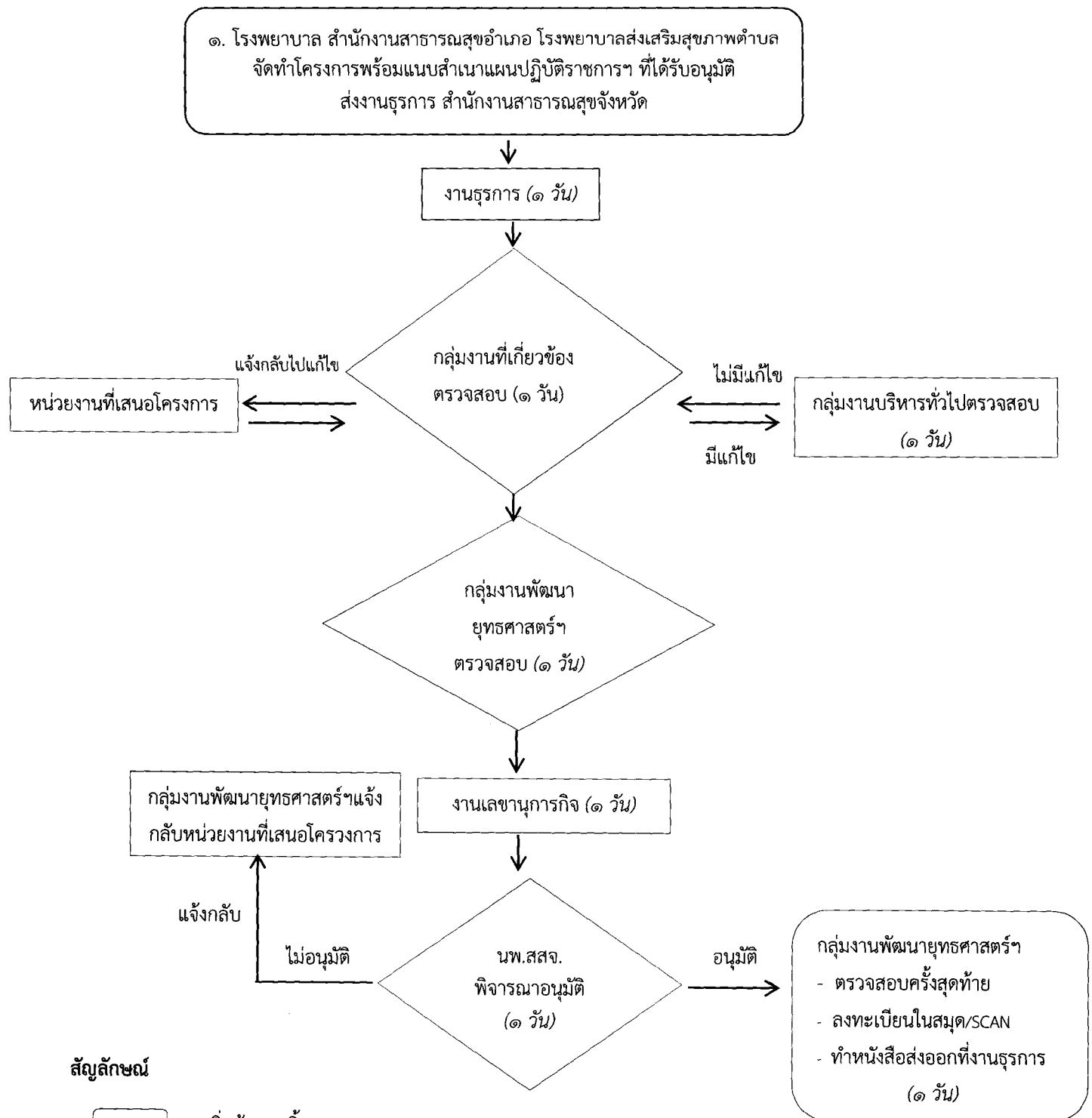
๓) ราคาากลางค่าป้ายไว้นิลในกรณีจำเป็นต้องใช้ในโครงการ ไม่เกิน ๑๕๐ บาทต่อตารางเมตร

ขั้นตอนการขออนุมัติโครงการ สำนักงานสาธารณสุขจังหวัดยโสธร
(ปรับปรุงปีงบประมาณ ๒๕๖๔ วันที่ ๘ ตุลาคม ๒๕๖๓)

Flow Chart I. กลุ่มงานภายในสำนักงานสาธารณสุขจังหวัดยโสธร



Flow Chart II. หน่วยงานในสังกัดสำนักงานสาธารณสุขจังหวัดยโสธร (รพ./สสอ./รพ.สต.)



สัญลักษณ์

□ จุดเริ่มต้นและสิ้นสุดกระบวนการงาน

◇ จุดตัดสินใจ

▭ กิจกรรม/ขั้นตอนในกระบวนการงาน

→ ทิศทางการเคลื่อนที่ของกระบวนการงาน

ที่มา: คู่มือมาตรฐานการปฏิบัติงาน (Standard Operating Procedure :SOP) กลุ่มงานพัฒนายุทธศาสตร์สาธารณสุข สสจ. ๒๐๑๙